

PROGRESO SOCIAL Y RENDIMIENTO PARTICIPATIVO EN EL PERÚ

SOCIAL PROGRESS AND PARTICIPATORY PERFORMANCE IN PERU

Brenda Samantha Zubia Mendoza¹ y Gustavo Luis Vilca Colquehuanca²

RESUMEN

La relación de dependencia entre el bienestar social y la movilización en los espacios de participación ciudadana (rendimiento participativo) es una idea muy extendida entre los defensores de la democracia participativa; sin embargo, no ha sido suficientemente corroborada. En este estudio, el objetivo fue determinar el nivel de progreso social, del rendimiento participativo y evaluar la relación entre ellos, para el caso peruano en el 2016. Metodológicamente, se adoptó un diseño correlacional, con una muestra probabilística a nivel nacional de 319 distritos. En la medición del progreso social se utilizó la metodología del Índice de Progreso Social 2014 y para el rendimiento participativo se empleó la Evaluación de rendimientos y efectos movilizadores de mecanismos de participación ciudadana, aplicado al proceso de presupuesto participativo en el año 2016. Una vez realizada la medición de cada variable, se determinó su relación mediante el coeficiente de correlación de Spearman, el cual es una medida de asociación lineal recomendable para determinar la

¹ Lic. en Gestión Pública y Desarrollo Social por la Universidad Nacional de Juliaca (UNAJ) Puno-Perú, Abogada por la Universidad Alas Peruanas, filial Juliaca, Puno-Perú. Correspondencia a sami.zubia42@gmail.com.

² Docente de la Universidad Nacional de Juliaca, Puno-Perú. Correspondencia a gvilca@unaj.edu.pe.

Este artículo fue recibido 14 de julio de 2020, ajustado el 30 de julio de 2020 y su publicación aprobada el 15 de agosto de 2020.

correlación entre variables que no tienen una distribución normal. Los resultados muestran que el progreso social y el rendimiento participativo en los distritos del Perú tienen una relación inversa en el año 2016, con un Rho de Spearman de - 0.54. En general, los distritos analizados obtuvieron un puntaje promedio de 63.34 en el Índice de Progreso Social (nivel medio bajo); y 0.51 en Rendimiento participativo (mayor prevalencia de distritos con menor rendimiento participativo).

Palabras clave: *Índice de progreso social, participación ciudadana, rendimiento participativo y presupuesto participativo.*

ABSTRACT

The dependency relationship between social welfare and mobilization in spaces for citizen participation (participatory performance) is a very widespread idea among the defenders of participatory democracy; however, it has not been sufficiently corroborated. In this study, the objective was to determine the level of social progress, participatory performance and evaluate the relationship between them, for the Peruvian case in 2016. Methodologically, a correlational design was adopted, with a probabilistic sample at the national level of 319 districts. In the measurement of social progress, the methodology of the Social Progress Index 2014 was used and for participatory performance the Evaluation of returns and mobilizing effects of citizen participation mechanisms was used, applied to the participatory budget process in 2016. Once carried out the measurement of each variable, its relationship was determined using the Spearman correlation coefficient, which is a recommended linear association measure to determine the correlation between variables that do not have a normal distribution. The results show that social progress and participatory performance in the districts of Peru have an inverse relationship in 2016, with a Spearman Rho of - 0.54. In general, the analyzed districts obtained an average score of 63.34 in the Social Progress Index (medium-low level); and 0.51 in Participatory performance (higher prevalence of districts with lower participatory performance).

Keywords: *Index of social progress, citizen participation, participatory performance and participatory budget.*

1. INTRODUCCIÓN

Recientemente se publicaron los resultados del Índice de Progreso Social Mundial, donde el Perú obtuvo 71.31 puntos de una escala de 0 a 100. Este puntaje le permitió ocupar la posición 57 de entre 149 países ([Social Progress Imperative, 2019](#)). La particularidad de este índice es que intenta medir el bienestar de una sociedad sin considerar aspectos económicos, para ello analiza tres dimensiones: 1) capacidad de una sociedad para satisfacer las necesidades humanas básicas, 2) estructuras para mejorar y mantener la calidad de vida y 3) oportunidades para lograr el pleno potencial ([Stern & Epner, 2019](#)).

Metodológicamente el Índice de Progreso Social (IPS) es un índice agregado de 51 indicadores sociales y ambientales, agrupados en 12 componentes, y estos, a su vez enmarcados dentro de las tres grandes dimensiones referidas: necesidades humanas básicas, fundamentos del bienestar y oportunidades. Para su comprensión, el Índice tiene un rango de 100 puntos, que han sido segmentados en seis niveles ([Stern & Epner, 2019](#)).

El Índice de Progreso Social (IPS), fue creado en el Consejo sobre Filantropía e Inversión Social del Foro Económico Mundial de Davos en el 2009, presidido por Matthew Bishop, promovido por Social Progress Imperative y desarrollado en colaboración con Michael Porter, de Harvard Business School y Scott Stern, del MIT. Desde el 2014 se viene realizando anualmente la medición de este Índice a nivel mundial, refinando la

metodología y ampliando la cantidad de países incluidos en la medición ([Stern, Wares, & Epner, 2017](#)).

En el reciente informe global sobre progreso social de 2019, a partir de datos de 149 países, se determinó que el mundo, en los últimos años tuvo una mejora en ocho de los doce componentes del Índice; sin embargo, esta mejora no es suficiente para esperar que, en el 2030, los Objetivos de Desarrollo Sostenible (ODS) sean alcanzados. Tal como muestran los datos del informe, deberemos esperar hasta el 2073 para ver alcanzadas las metas de los ODS, esto sin tomar en cuenta la actual situación sanitaria que atraviesa el planeta ([Social Progress Imperative, 2019](#)).

A lo largo de los últimos seis años de mediciones, los resultados generales revelaron que el progreso social mejora con el crecimiento económico. Es decir, existe una relación positiva entre PBI per cápita y progreso social ([CENTRUM PUCP, 2019](#)). Sin embargo, el PBI no es un buen predictor del progreso social debido a que no todos los países son capaces de convertir su crecimiento económico en progreso social. Es por ello que se hace necesario buscar otras variables que expliquen mejor la sostenibilidad del progreso social. Una de estas variables puede ser la participación ciudadana. Cuando la población experimenta muchas necesidades colectivas (bajo progreso social) tiende a movilizarse para tener protagonismo en las decisiones públicas locales (mayor participación ciudadana) a fin de atenderlas. Esto puede verificarse cuando la población que adolece de agua potable o luz eléctrica, se organizan y autogestionan estos servicios básicos, también puede

corroborarse cuando la población enfrenta alguna amenaza o situación peligrosa como el aumento de la delincuencia o criminalidad.

En el Perú, el principal espacio de participación ciudadana es el presupuesto participativo, donde las autoridades regionales y locales, así como las organizaciones de la población debidamente representadas, definen en conjunto, cómo y en qué se van a orientar los recursos públicos asignados. Cuando un proceso de presupuesto participativo es exitoso, es decir, tiene un alto efecto movilizador o rendimiento participativo (Navarro, 2008), la población mejora su nivel de bienestar (mayor progreso social). Según Hardy (1987), Gonzales (1995), Tovar (1996) y Tanaka (2001), la participación y la organización se asocian a condiciones de pobreza, debido a que dichas condiciones se pretenden superar a través de acciones colectivas, y por ende, cuando se logra cierto nivel de progreso, la participación disminuye.

En el Perú, la literatura respecto a la relación entre el progreso social y el rendimiento participativo (en el caso del presupuesto participativo) es limitada, principalmente desde un enfoque cuantitativo. En cambio, estudios a nivel nacional, sobre el progreso social a escala distrital y regional han empezado a ser cada vez más numerosos. En este sentido, el objetivo del estudio es determinar el nivel del progreso social, del rendimiento participativo y evaluar la relación entre ellos, para el caso peruano en el 2016.

2. MATERIALES Y MÉTODOS

La población del estudio lo constituyen los 1,867 distritos del Perú (Instituto Nacional de Estadística e Informática, 2016). Un distrito es una circunscripción político – administrativa que determina el ámbito territorial de gobierno y administración al nivel mínimo, la creación de distritos se realiza en el marco de la demarcación territorial provincial (Ley N° 27795, 2002). La muestra estuvo conformada por un total de 319 distritos, con un nivel de confianza del 95% y un 5% de margen de error. El tamaño de la muestra total se prorrateó según el volumen de distritos por cada departamento, tal como lo sugiere el muestreo estratificado por afijación proporcional (Cea D’Ancona, 1996). Para la selección de los distritos dentro de cada departamento se optó por un procedimiento intencional (Vara, 2012). Se consideró como criterio de inclusión, la priorización de los distritos con mayor volumen de población y como criterio de exclusión los distritos con menor volumen de población³.

El progreso social es definido como “la capacidad de una sociedad para satisfacer las necesidades humanas fundamentales de sus ciudadanos, establecer los elementos básicos que permitan a los ciudadanos y comunidades, mejorar y mantener su calidad de vida, y crear condiciones para que todas las personas alcancen su pleno potencial” (Porter et al., 2014, p.13).

³ La fórmula empleada para determinar el tamaño de muestra:

$$n = \frac{N\sigma^2Z^2}{(N-1)e^2 + \sigma^2Z^2}$$

N = tamaño de la población (1867 distritos), σ = es la desviación estándar de la población (0.5), Z= es el valor obtenido mediante el nivel de confianza al 95%, 1.96, e = es el límite aceptable de error muestral al 5%, 0.05.

Progreso social y rendimiento participativo en el Perú

Los indicadores de la variable progreso social, han sido seleccionados según los criterios de la arquitectura del Índice de Progreso Social (IPS). Como resultado de los procesos de identificación, selección y exclusión de indicadores, el modelo IPS distrital del Perú se estructuró con 36 indicadores, los cuales miden conceptos sociales o ambientales. La metodología del Índice de Progreso Social, comprende tres elementos: dimensiones, componentes e indicadores (Stern et al., 2017). Contiene tres dimensiones y cuatro componentes por cada dimensión; a su vez, cada componente tiene indicadores, los cuales permiten la medición por componente y por dimensión generando un puntaje y clasificación global (ver tabla 1).

Para validar el IPS, primero se evaluó la consistencia interna entre indicadores mediante el análisis de correlación entre los indicadores por cada componente; con el fin de descartar posibles indicadores que contengan una similitud estadística entre ellas, en este paso ningún indicador ha sido descartado; asimismo, se calculó el coeficiente de Alfa Cronbach con el mismo fin. También, se realizó el análisis factorial confirmatorio por componentes principales (ACP) para determinar los ponderadores de los indicadores en cada uno de los componentes. Además, se calculó la bondad del ajuste con el índice KMO (Hill, 2011). En el estudio, el criterio de decisión para validar cada componente fue 0.5, que es el valor adoptado por la metodología del Índice de Progreso Social (Stern, Wares, & Epner, 2018).

El Índice de Progreso Social se presenta en una escala de 0 a 100 puntos; en la que, a mayor puntaje, mayor Progreso Social, con los niveles: muy bajo (de 0 a 45), bajo (de 45 a 54), medio bajo (de 55 a 64), medio alto (de 65 a 74),

alto (de 75 a 84) y muy alto (de 85 a 100). El puntaje es calculado para cada distrito, a través del promedio de las tres dimensiones (Necesidades Humanas Básicas, Fundamentos de Bienestar y Oportunidades) (CENTRUM - Católica, Fundación Avina, & Social Progress Imperative, 2016). La fórmula es la siguiente:

$$IPS = 1/3 \sum_d Dimensión_d$$

Donde:

El puntaje de cada dimensión es el promedio de los cuatro componentes que lo integran:

$$Dimensión_d = 1/4 \sum_c Componente_c$$

Los puntajes individuales para cada componente se calcularon sumando los puntajes ponderados de todos los indicadores del componente. La ponderación se realizó con los pesos obtenidos mediante el ACP (w en la ecuación).

$$Componente_c = \sum_i (w_i * indicador_i)$$

Los puntajes finales por componente, se calcularon utilizando datos estimados para el mejor y el peor escenario en cada indicador. En el cálculo de puntaje de componente para cada distrito se utilizó la siguiente fórmula:

$$\frac{(X_j - Peor\ de\ los\ casos)}{Mejor\ de\ los\ casos - Peor\ de\ los\ casos}$$

Progreso social y rendimiento participativo en el Perú

Tabla 1. *Número de indicadores según dimensiones y componentes del Índice de Progreso Social considerados en el estudio*

Dimensión	Componente	Nº de indicadores
Necesidades Humanas Básicas	Nutrición y cuidados médicos básicos	3
	Agua y saneamiento	2
	Vivienda	4
	Seguridad personal	2
Fundamentos de Bienestar	Acceso a conocimientos básicos	4
	Acceso a información y comunicaciones	4
	Salud y bienestar	3
	Calidad medioambiental	2
Oportunidades	Derechos personales	2
	Libertad personal y de elección	3
	Tolerancia e inclusión	4
	Acceso a educación superior	3

Nota: Elaborado con base en el Reporte Metodológico del Índice de Progreso Social (2014).

Los datos para cada uno de los indicadores fueron obtenidos de los servicios de información de doce instituciones públicas. En algunos casos, los datos no estaban disponibles para el año 2016, por lo que también se trabajó con datos de los años 2014, 2015 y 2017. Esta adecuación de los datos es permitida por la metodología del Índice de Progreso Social (Stern et al., 2014).

Respecto a la variable rendimiento participativo (movilización), definido como la concurrencia de ciudadanos a los espacios participativos, se seleccionó un único indicador, denominado “participación en el Presupuesto Participativo distrital”, debido a que es accesible, y pertinente según el enfoque de rendimientos participativos (Navarro, 2008). Para obtener el puntaje de esta variable, se calculó el porcentaje que representan los agentes participantes del

total de la población del distrito (población mayor a 18 años). Los datos para este indicador fueron obtenidos del Aplicativo informático del presupuesto participativo del Ministerio de Economía y Finanzas ([Ministerio de Economía y Finanzas, 2017](#)) y del Sistema de recuperación de datos – Redatam de los censos nacionales de población y vivienda 2017 ([Instituto Nacional de Estadística e Informática, 2017b](#))

3. RESULTADOS Y DISCUSIÓN

3.1. El progreso social en los distritos del Perú.

En el año 2016, ningún distrito del Perú se ubicó en el nivel muy alto en progreso social. El 87% de los distritos medidos se encuentran dentro del rango medio, y es consistente con los estudios globales que ubican al Perú dentro de este rango ([Porter, Stern, & Green, 2016](#)).

En necesidades humanas básicas satisfechas, la concentración de la mayoría de distritos está en los niveles alto (28.5%) y medio alto (29.5%), estos distritos se ubican, sobre todo, en la costa peruana. Por otra parte, los distritos con nivel muy bajo, se distribuyen en la sierra peruana. En el año 2016, se satisfizo más necesidades básicas en distritos pertenecientes a los departamentos: Arequipa, Ica, La Libertad, Lambayeque, Lima, Piura y Tacna; a diferencia de distritos de departamentos de Amazonas, Huancavelica y Pasco, donde persiste la existencia de necesidades básicas insatisfechas.

Progreso social y rendimiento participativo en el Perú

Tabla 2. *Frecuencia y porcentaje de distritos según nivel de progreso social global y por dimensiones*

Niveles	Necesidades humanas básicas		Fundamentos de bienestar		Oportunidades		Índice de Progreso Social	
	Distrito	%	Distrito	%	Distrito	%	Distrito	%
Muy alto	46	14.4	-	-	15	4.7	-	-
Alto	91	28.5	1	0.3	93	29.2	13	4.1
Medio alto	94	29.5	9	2.8	147	46.1	132	41.4
Medio bajo	65	20.4	74	23.2	54	16.9	145	45.5
Bajo	15	4.7	123	38.6	7	2.2	27	8.5
Muy bajo	8	2.5	112	35.1	3	0.9	2	0.6

Nota: Se consideró la muestra de 319 distritos del Perú.

En fundamentos de bienestar, más de la mitad de distritos del Perú, obtuvo niveles: bajo (38.6%) y muy bajo (35.1%), distritos distribuidos en todo el país. Los puntajes más elevados los obtuvieron distritos pertenecientes, en su mayoría, a la sierra peruana; solo un distrito alcanzó el nivel alto, el distrito de Huancavelica, y el 2.8 % de distritos se encuentra dentro del nivel medio alto, distritos correspondientes a los departamentos de Arequipa, Cusco, Huancavelica, Huánuco y San Martín.

Respecto a la dimensión de oportunidades, predominan los distritos con nivel medio alto (46.1%) y con nivel alto (29.2%), distribuidos en la costa y sierra peruana. Existen distritos con un nivel muy alto concentrados en los departamentos de Arequipa y Moquegua. Por otra parte, los distritos con un nivel muy bajo se ubican en el departamento de Puno.

Sobre la media del Índice de Progreso Social en el Perú; el departamento de Arequipa concentra la mayor parte de distritos con un nivel alto. En la región costa prevalece el nivel medio alto, mientras que en la sierra y selva peruana se distribuyen distritos con un nivel medio bajo y bajo. Los distritos con puntajes muy bajos se encuentran dentro del departamento de Puno y Amazonas, lo cual tiene congruencia con la incidencia de pobreza del año 2016.

En su mayoría, los distritos con nivel alto en progreso social, pertenecen a la provincia de Arequipa, capital del departamento de Arequipa y tres distritos del departamento de Junín, incluida la capital; del mismo modo, la ciudad más poblada del departamento de San Martín también se ubica dentro de este nivel, sin embargo, sus demás distritos se encuentran entre los niveles medio alto y medio bajo. En el nivel medio alto se encuentran 132 distritos⁴ (41.4%), los cuales están dispersos por la costa y sierra del Perú.

⁴ Socabaya, Huancavelica, Tiabaya, Mariano Melgar, Pilcomayo, Víctor Larco Herrera, Ilo, Concepción, Jauja, Jesús Nazareno, Casa Grande, Camaná, Trujillo, Mollendo, Abancay, Tarma, San Juan Bautista, Wanchaq, Cusco, Chíncha Alta, Santiago de Surco, Pariñas, Piura, Yanacancha, San Ramón, Morales, San Borja, Cerro Colorado, Chiclayo, Samuel Pastor, La Oroya, La Victoria, José Leonardo Ortiz, La Tinguiña, Samegua, Ica, Moquegua, Parcona, Chanchamayo, Pueblo Libre, La Esperanza, Santiago, Castilla, La Molina, Pisco, Coishco, Independencia, Cajamarca, Huánuco, San Sebastián, Huaraz, Tacna, La Banda de Shilcayo, San Miguel, Chepén, Miraflores, Pocollay, Juanjui, Surquillo, Paita, Amarilis, Iquitos, Moche, Huanchaco, Chimbote, Tumbes, Florencia de Mora, Huancán, San Jerónimo, Laredo, Guadalupe, Lambayeque, Carmen Alto, Chupaca, San Martín de Porres, Nepeña, Los Olivos, Tamburco, Ciudad Nueva, Jaén, Chachapoyas, Nuevo Chimbote, Santa, Breña, Veintiséis de Octubre, Alto de la Alianza, Pueblo Nuevo, Corrales, Daniel Hernández, Puquio, Majes, Andahuaylas, Chorrillos, Huanta, Moyobamba, Pimentel, Santiago, Acobamba, El Porvenir, Satipo, Talavera, Rímac, Sicuani, Santa Anita, Crnel. Gregorio Albarracín Lanchipa, Independencia, Perene, Pampas, Coracora, Rioja, El Agustino, Celendín, Ate, Pillco Marca, Rupa-Rupa, Urubamba, Tocache, Chulucanas, San Jerónimo, Sechura, Huarmey, Santa Rosa, Los Baños del Inca, La Victoria, Puno, Villa El Salvador, Bagua, Paucara, Uchiza, Callao, Virú.

Progreso social y rendimiento participativo en el Perú

Asimismo, en el nivel medio bajo se encuentran 145 distritos⁵ (45.5%), los cuales están dispersos por todo el Perú. Veintisiete distritos se encuentran en el nivel bajo, en su mayoría los distritos corresponden al departamento de Puno (nueve distritos), le siguen los distritos de Ancash (cuatro distritos), los distritos de Amazonas y Huánuco (tres distritos por cada departamento) y Pasco (dos distritos). En el nivel muy bajo se encuentran dos distritos, uno perteneciente al departamento de Puno, Usicayos, con un puntaje de 42, tal puntaje tiene coherencia, considerando que en el año 2011, Usicayos fue el segundo distrito con mayor incidencia de pobreza en el Perú ([Ministerio de Economía y Finanzas, 2011](#)); y el otro, perteneciente al departamento de Amazonas, El Cenepa, con un puntaje de 44 que también tiene coherencia con los datos expuestos en el Mapa de Pobreza Provincial y Distrital del INEI,

⁵ Soritor, Comas, San Juan de Miraflores, La Joya, Catacaos, Villa María del Triunfo, Cajabamba, Andrés Avelino Cáceres Dorregaray, Casma, San Juan Bautista, San Juan de Lurigancho, Acobamba, Torata, Lircay, Anco-Huallo, Espinar, Bagua Grande, Lima, Anta, Huasahuasi, Pedro Gálvez, Nueva Cajamarca, Puente Piedra, Belén, Calca, Paucartambo, Tambopata, Acoria, Caraz, Huamachuco, Jazan, Santa Ana, Yauli, Villa Rica, Anchonga, Punchana, Carabayllo, Huaccana, Pichanaqui, Yura, Huaral, Pazos, Huando, Vilcas Huaman, Los Morochucos, Huari, Yungay, Curahuasi, San Marcos, Calleria, Carhuaz, Santa María de Chicmo, Juliaca, San Ignacio, Moro, Pangoa, Colcabamba, Rosario, Samugari, Chao, Sivia, Yurimaguas, Mancos, Bellavista, Ayaviri, Rio Negro, Tambo Grande, Pacucha, Pichari, Manantay, Lonya Grande, Mazamari, San Miguel, Cutervo, Anta, Llochegua, Yaután, Yarinacocha, Llata, Jepelacio, Olmos, Florida, Jesús, Lurín, Tambobamba, Cajaruro, Ambo, Ocobamba, Marcara, José Crespo y Castillo, Tambo, Chuschi, Challhuahuacho, Pomabamba, Kishuara, Morrope, Pachacamac, Requena, La Coipa, Pardo Miguel, Tintay Puncu, Bambamarca, San Luis, Huacrachuco, Cumba, San José de Lourdes, Chavín de Huántar, Ayna, Santo Tomas, Acocro, Socos, Paucarbamba, Contamana, Azángaro, Yanama, Tabaconas, Tacabamba, Ccatca, San Miguel, Conchucos, Huarango, Pampas, Hualgayoc, Molino, Kimbiri, Encañada, Yunguyo, Omia, Putina, Cachachi, Ocongate, Monzón, Vinchos, Nauta, Huarmaca, Santa María del Valle, Coporaque, Desaguadero, Bajo Biavo, Vilcabamba, Aramango, José Sabogal, Pomata, Lurigancho, Huancané.

donde se considera al distrito de El Cenepa dentro de los 20 distritos más pobres del Perú (Instituto Nacional de Estadística e Informática, 2015).

Tabla 3. *Media estimada del Índice de Progreso Social (IPS) por departamentos, 2016*

Departamento	Distritos observados	Media IPS	Error estándar	Intervalo de confianza 95%	
				Límite inferior	Límite superior
Amazonas	14	56.93	1.90	52.82	61.03
Ancash	28	61.23	1.06	59.06	63.40
Apurímac	14	63.09	1.11	60.69	65.49
Arequipa	19	72.88	0.98	70.83	74.93
Ayacucho	20	62.47	1.14	60.08	64.86
Cajamarca	22	59.81	0.95	57.84	61.79
Callao	1	64.58	--	--	--
Cusco	19	62.23	1.46	59.16	65.31
Huancavelica	17	62.56	1.10	60.23	64.89
Huánuco	14	59.28	1.56	55.90	62.66
Ica	7	69.42	0.62	67.89	70.94
Junín	21	68.02	1.38	65.14	70.90
La Libertad	14	68.21	0.96	66.13	70.29
Lambayeque	7	66.39	1.98	61.54	71.24
Lima	29	65.52	0.70	64.08	66.97
Loreto	9	60.00	1.85	55.74	64.26
Madre de D.	2	58.49	4.65	-0.65	117.62
Moquegua	4	69.43	1.98	63.14	75.72
Pasco	5	58.73	4.51	46.21	71.25
Piura	11	66.17	1.49	62.85	69.50
Puno	19	53.96	1.19	51.45	56.47
San Martín	13	65.15	1.49	61.90	68.41
Tacna	5	67.96	0.59	66.32	69.59
Tumbes	2	68.03	0.60	60.42	75.64
Ucayali	3	60.51	0.54	58.17	62.85

3.2. El rendimiento participativo en los distritos del Perú.

Tabla 4. *Media estimada del rendimiento participativo (RP), por departamentos, 2016*

Departamento	Distritos observados	Media RP	Error estándar	Intervalo de confianza 95%	
				Límite inferior	Límite superior
Amazonas	14	0.82	0.19	0.40	1.24
Ancash	28	0.87	0.14	0.58	1.17
Apurímac	14	0.77	0.20	0.34	1.21
Arequipa	19	0.18	0.03	0.11	0.25
Ayacucho	20	0.78	0.16	0.45	1.12
Cajamarca	22	0.32	0.05	0.22	0.41
Callao	1	0.02	--	--	--
Cusco	19	0.60	0.11	0.38	0.83
Huancavelica	17	1.32	0.17	0.95	1.70
Huánuco	14	0.55	0.09	0.36	0.74
Ica	7	0.16	0.02	0.11	0.21
Junín	21	0.44	0.07	0.30	0.57
La Libertad	14	0.18	0.03	0.12	0.24
Lambayeque	7	0.15	0.05	0.03	0.27
Lima	29	0.11	0.03	0.04	0.18
Loreto	9	0.62	0.15	0.28	0.96
Madre de D.	2	0.50	0.35	-3.89	4.89
Moquegua	4	0.55	0.18	-0.02	1.12
Pasco	5	0.53	0.22	-0.08	1.14
Piura	11	0.18	0.05	0.07	0.29
Puno	19	0.57	0.11	0.34	0.80
San Martín	13	0.46	0.12	0.19	0.72
Tacna	5	0.29	0.06	0.12	0.46
Tumbes	2	0.19	0.05	-0.46	0.83
Ucayali	3	0.10	0.03	-0.02	0.21

De los resultados mostrados en la tabla 4, se desprende que, el rendimiento bruto del mecanismo de participación ciudadana (presupuesto participativo) es muy bajo. Como señala Navarro (citando a Carvalho, 2002), el rendimiento bruto de cerca del 3% constituye un nivel común a otras experiencias, los cuales alcanzan del 1% a 4% de participación de la población en municipios donde se aplicaron los Presupuestos Participativos (donde los niveles de participación también son bajos). El rendimiento participativo en los distritos estudiados, se situó de 0% a 3%, lo cual no indica que los distritos que tengan de 2% a 3% de rendimiento, tengan un nivel alto, sino, indica que los distritos en ese nivel han tenido un rendimiento mayor en comparación a otros distritos.

En esta línea, el 4% de los distritos tienen un rendimiento mayor, estos pertenecen a los departamentos de Amazonas, Ancash, Apurímac, Ayacucho y Huancavelica, e indican ser más participativos que los distritos de otros departamentos. Así también, el 12% de los distritos tienen un rendimiento intermedio, los cuales pertenecen en su mayor parte, a los departamentos de Ancash (ocho distritos), Huancavelica (ocho distritos), Puno (cinco distritos), Cusco (cuatro distritos), Ayacucho (cuatro distritos), indicando ser medianamente participativos, a diferencia de los distritos de demás departamentos. Asimismo, el 84% de los distritos tienen un rendimiento menor, estos se encuentran dispersos por todo el Perú, en los 24 departamentos y la provincia constitucional.

3.3. Relación entre el progreso social y el rendimiento participativo en el Perú

En la figura 1 se corrobora que la concentración de distritos con nivel alto en progreso social, se encuentra en el departamento de Arequipa, esto guardaría relación con su segundo puesto como “departamento que más aportó tanto al Valor Agregado Bruto Nacional como al Producto Bruto Interno en el año 2017” teniendo como principal actividad económica, la actividad minera (Banco Central de Reserva del Perú, 2018). También se percibe que en la región costa prevalece el nivel medio alto, mientras que en la sierra se percibe en mayor medida un nivel bajo y medio bajo, al igual que en la selva; resultado que es congruente con la incidencia de pobreza total, en el año 2016, en la costa (12.8 %), la cual es menor en comparación con la sierra (31.7 %) y selva (27.4%); desde el 2007 esta tendencia ha prevalecido (Instituto Nacional de Estadística e Informática, 2017a). Por otro lado, el nivel muy bajo se ubica en los distritos de la sierra y selva peruana, precisamente en los departamentos de Amazonas y Puno.

Del mismo modo, en el caso del rendimiento participativo, en la figura 1 se puede notar que casi todos los departamentos donde el rendimiento es mayor, en comparación a otros departamentos, pertenecen a la sierra del Perú, centro y sur en su mayoría.

Para analizar la relación entre las variables se calculó el coeficiente de correlación R de Pearson y el Rho de Spearman. Se descartó el coeficiente R debido a que no se cumplía con el supuesto de normalidad de las variables (p-

valor de 0.421 para el progreso social y p-valor de 0.000 para el rendimiento participativo).

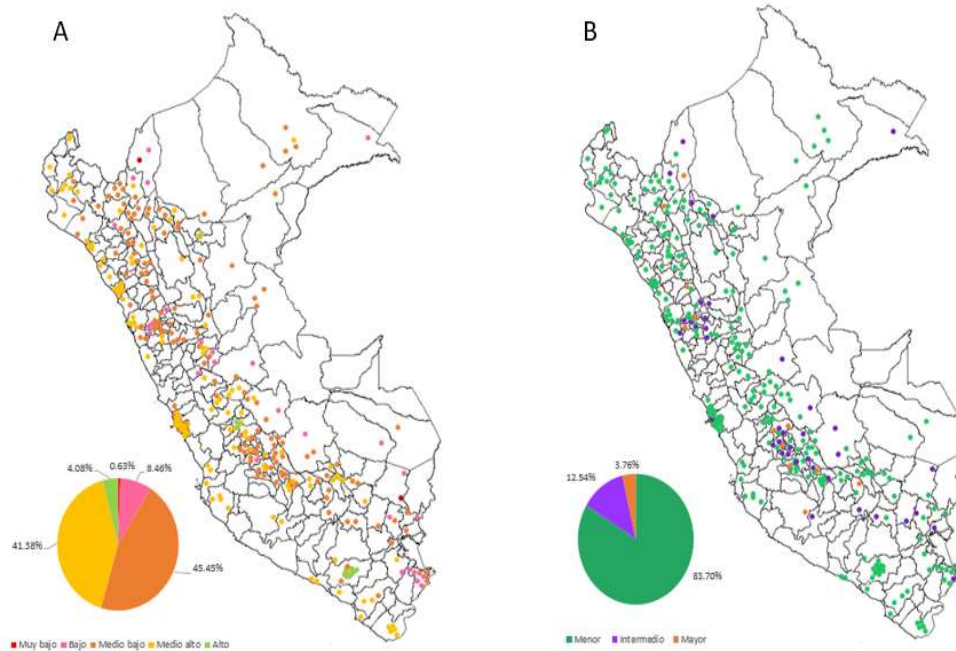


Figura 1. (A) Índice de Progreso Social y (B) Rendimiento participativo en la muestra de distritos (319) considerados en el estudio.

Tabla 5. Correlación entre el Índice de Progreso Social (incluye sus dimensiones) y el rendimiento participativo.

	Rendimiento participativo			
	Rho de Spearman		R de Pearson	
	Rho	p - valor	Rho	p - valor
Necesidades humanas básicas	-0.668	0.000	-0.589	0.000
Fundamentos de bienestar	-0.183	0.001	-0.196	0.000
Oportunidades	-0.119	0.017	-0.082	0.071
Progreso social	-0.538	0.000	-0.459	0.000

Progreso social y rendimiento participativo en el Perú

Mediante el Rho de Spearman, se obtuvo que ambas variables tienen una relación de -0.538 (p -valor $=0.000$), con significancia al 5% y mediante la correlación de Pearson, se obtuvo que ambas variables tienen una relación de -0.459 (p -valor $=0.000$), con significancia al 5%, en tal razón, el rendimiento participativo y el progreso social tienen una correlación negativa entre moderada y fuerte (Martínez, Tuya, Martínez, Pérez, & Cánovas, 2009), lo cual indica que en el año 2016 mientras más progreso social hubo, menor fue la participación (movilización).

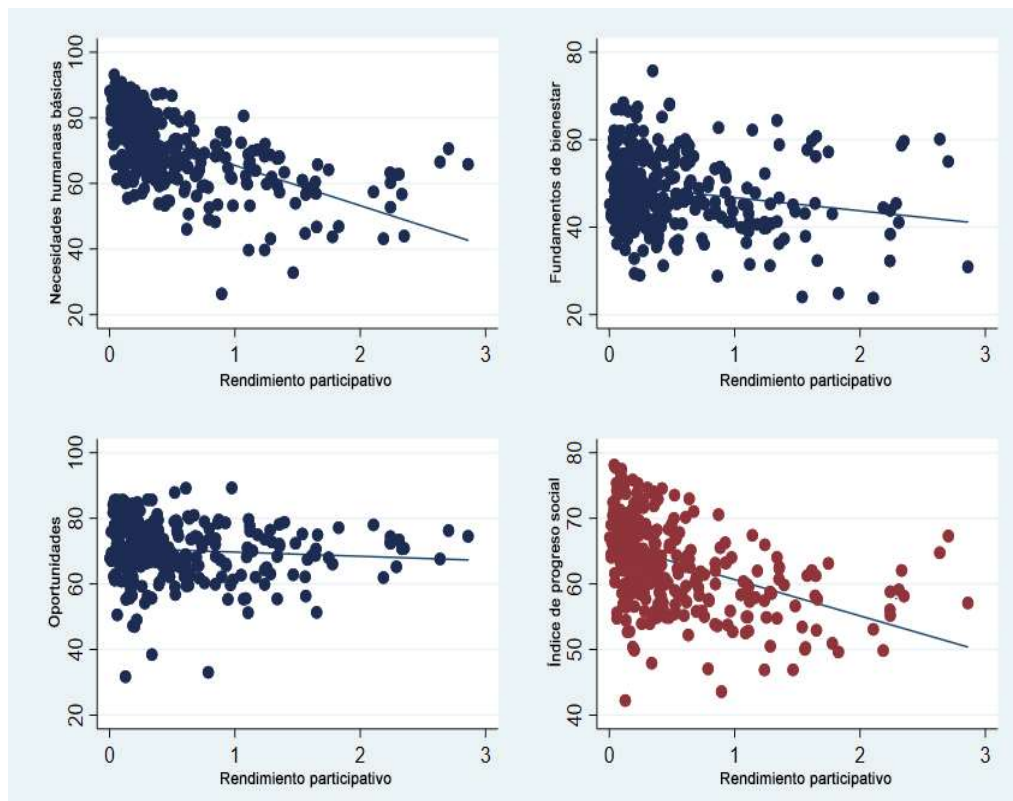


Figura 2. Relación entre el Progreso Social (incluido dimensiones) y el rendimiento participativo

Las necesidades humanas básicas y el rendimiento participativo tienen una correlación inversa entre moderada y fuerte, con un Rho de Spearman de - 0.668, lo que significa que, la dimensión necesidades humanas básicas tiene mayor correlación con el rendimiento participativo, a diferencia de las otras dos dimensiones del Índice de Progreso Social. Siguiendo la lógica de las teorías de [Tovar \(1996\)](#), [Gonzales \(1995\)](#), [Tanaka \(2001\)](#); las colectividades suelen organizarse con el fin de resolver sus necesidades, estas tienden a ser necesidades básicas, que son las que normalmente comparten las sociedades, (las necesidades que no son básicas constituyen necesidades individuales, para lo cual ya no es necesario actuar mediante una organización social), la solución a estas necesidades se dan a largo plazo y de manera colectiva; debido a que el conjunto de esfuerzos individuales con intereses individuales compartidos, son el motor de toda organización. En el año 2016, las necesidades básicas de la mayor parte de distritos del Perú, han sido satisfechas, considerando que los distritos estudiados tienen mayor densidad poblacional; razón por la cual, la participación (movilización) en el mecanismo de participación ciudadana que promete satisfacer esas necesidades, se reduce.

Los fundamentos de bienestar y el rendimiento participativo tienen una correlación inversa escasa, con un Rho de Spearman de - 0.183, lo que significa que, la dimensión fundamentos de bienestar tiene menor correlación con el rendimiento participativo (movilización), a diferencia de la dimensión de necesidades humanas básicas del Índice de Progreso Social. En ese sentido, aspectos como acceso a conocimientos básicos, a información y comunicaciones, salud y bienestar y, a calidad ambiental se relacionan en sentido inverso con el rendimiento participativo, pero mínimamente; por ende,

el actuar de las organizaciones ya no se vincularían fuertemente a estos cuatro aspectos. Al respecto, Carrión, Tanaka y Zárate (1999, citado por Tanaka, 2001) afirman que, quienes menos participan en organizaciones sociales se caracterizan en su mayoría por tener un mejor nivel educativo y mayor acceso a la información, estos dos aspectos influirían en la relación inversa entre ambas variables.

Las oportunidades y el rendimiento participativo tienen una correlación inversa escasa, con un Rho de Spearman de - 0.119, lo cual implica que, la dimensión oportunidades tiene menor correlación con el rendimiento participativo a diferencia de las otras dos dimensiones del Índice de Progreso Social. En ese sentido, aspectos como derechos personales, libertad personal y de elección, tolerancia e inclusión y acceso a educación superior, se relacionan con el rendimiento participativo en sentido inverso, pero mínimamente debido a que estos aspectos ya no forman parte de las necesidades básicas.

3.4. Discusión

En el estudio se realiza la medición del progreso social y del rendimiento participativo en el Perú, en un año específico, el 2016; por tal razón, es preciso afirmar que la relación entre ambas variables es inversa. Tal afirmación se justifica principalmente en las teorías de Tovar (1996), Gonzales (1995) y Tanaka (2001). Las necesidades colectivas se satisfacen con productos y servicios, que, al ser básicos, se logran mediante la intervención del Estado, de ese modo, el presupuesto participativo es el mecanismo de participación ciudadana que se muestra como un espacio para lograr ese fin.

El ser humano por naturaleza tiende a generar necesidades, y los medios para satisfacer esas necesidades no se hallan solo en el individuo, sino dependen del contexto social (Galtun, 1999, citado por Kehl, 1991). Las necesidades humanas motivan las actividades organizadas, las cuales se concretan en instituciones que tienen como finalidad satisfacer necesidades primarias (Kehl, 1991). De tal forma, la acción colectiva organizada constituiría un medio para ciertos fines, en un contexto de asociación (Salazar & Sánchez, 2018).

Tanaka (2001), señala que en el Perú:

“(…) dinámicas de mucha participación y gran densidad organizativa están por lo general asociadas a precariedad y pobreza y, por el contrario, menor participación, involucramiento en acciones colectivas y menor densidad organizacional, aparecen (paradójicamente desde cierto punto de vista), asociados a consolidación y progreso” (p.14).

Esto se debe a que cuando un grupo de ciudadanos tiene necesidades básicas insatisfechas, busca organizarse, un caso resaltante en el Perú, es el de Villa el Salvador – Lima, y con esto surgen las organizaciones sociales, las cuales según Tovar (1996) presentan tres estadios: Estadio embrionario, estadio de fortalecimiento y esplendor, y estadio de decadencia. En el estadio embrionario los ciudadanos tienen la energía para trabajar conjuntamente. En el estadio de fortalecimiento y esplendor ya existe una estructura compleja donde se hace pleno uso de las asambleas, procesos electorales, convenios, libros de actas, archivos de documentos. Finalmente, se encuentra el estadio

de decadencia, el cual se da cuando las necesidades básicas ya han sido satisfechas, lo que indicaría cierto nivel de progreso.

Reforzando esta afirmación, [Gonzales \(1996\)](#), indica que se reconoce como parte de las condiciones de participación en organizaciones, el deseo, la motivación, normalmente relacionada a intereses individuales como: acceder a servicios, suplir necesidades, desarrollar capacidades, entre otras; en ese sentido las personas llegan a una organización pretendiendo satisfacer estas necesidades y al compartir intereses colectivamente, extenderse a espacios de participación local como el presupuesto participativo.

Del mismo modo Carrión, Tanaka y Zárate ([1999, citado por Tanaka, 2001](#)) señalan que en el Perú, la participación se relaciona débilmente con los valores democráticos, porque las personas que más participan en organizaciones sociales simpatizan más con valores autoritarios, y comparten condiciones socioeconómicas bajas; por otro lado, quienes participan menos comparten características relacionadas a valores democráticos como mayor nivel educativo y mayor acceso a la información. En otras realidades y considerando otros aspectos más, tal como señala [Klesner \(2009\)](#), la educación jugaría un papel importante en la participación. En la realidad peruana, quienes tienen mejor nivel educativo, participan menos en organizaciones sociales ([Tanaka, 2001](#)), debido a diversos factores, entre los cuales se encontraría el interés en la mejora de aspectos personales, puesto que ya satisficieron necesidades básicas.

Lo cual indica que la realidad peruana tiene un matiz especial respecto a la participación, la población que se consideraría con un progreso social alto, participaría en menor medida en mecanismos de participación ciudadana como el presupuesto participativo, debido a que los proyectos priorizados normalmente son para satisfacer aún necesidades básicas. En el presente estudio se trabajó con distritos que tienen mayor densidad poblacional, lo cual indicaría también un mayor progreso social (o al menos con necesidades básicas regularmente satisfechas), razón por la cual el rendimiento participativo (movilización), sería menor.

La existencia de relación inversa en el año 2016, indica la situación de solo ese año. Por ello, se infiere que la mayoría de los ciudadanos de los distritos analizados en el año 2016 perciben que las necesidades básicas han sido satisfechas, por eso participan (se movilizan) en menor proporción.

4. CONCLUSIONES

Los resultados obtenidos sugieren que la relación entre progreso social y el rendimiento participativo en los distritos del Perú, en el año 2016, es inversa y significativa (Rho de Spearman = - 0.538, p-valor=0.000). Esto indica que en distritos donde existe mayor Índice de Progreso Social, la población tiende a participar (movilizarse) menos, en instancias como el presupuesto participativo. La relación inversa entre necesidades humanas básicas y rendimiento participativo es de moderada a fuerte; mientras que la relación inversa de los fundamentos de bienestar y oportunidades con el rendimiento participativo, es escasa, lo cual se justifica por literatura consultada que señala

que la participación en organizaciones depende de la satisfacción de necesidades.

En relación al nivel de progreso social en los distritos del Perú, se determinó que el 45.45% de los distritos considerados en la muestra (319 distritos) se ubican en un nivel medio bajo (145) y 41.38% en un nivel medio alto (132). Esto indica que en el Perú aún quedan debilidades por superar, sobre todo en la dimensión de fundamentos de bienestar.

Sobre el rendimiento participativo en los distritos del Perú, el puntaje promedio a nivel distrital resultó 0.51, en una escala de 0 a 3; 267 (83.70%) distritos se ubican en el grupo de distritos con menor nivel de rendimiento. Únicamente, 12 (3.76%) distritos se ubican en un nivel de rendimiento mayor, que curiosamente se localizan en los departamentos de la sierra central del Perú, donde hay más pobreza.

5. REFERENCIA BIBLIOGRÁFICA

- Banco Central de Reserva del Perú. (2018). *Caracterización del departamento de Arequipa*. Retrieved from <http://www.bcrp.gob.pe/docs/Sucursales/Arequipa/arequipa-caracterizacion.pdf>
- Cea D'Ancona, Á. (1996). *Metodología cuantitativa. Estrategias y técnicas de investigación social*. Retrieved from <http://www.redalyc.org/pdf/153/15329875002.pdf>
- CENTRUM - Católica, Fundación Avina, & Social Progress Imperative. (2016). *Índice de Progreso Social Regional Perú 2016*. Retrieved from <http://centrum.pucp.edu.pe/publicaciones/indice-de-progreso-social-regional-peru-2016/>
- CENTRUM PUCP. (2019). *Resultados del Índice de Progreso Social mundial 2019*. Lima - Perú: Pontificia Universidad Católica del Perú. Retrieved

- from
https://centrumthink.pucp.edu.pe/Storage/modsnw_archivos/file/11-a2Tj3Tk5Ed3Lg8G.pdf
- Gonzales, E. (1996). *Manual sobre participación y organización para la gestión local*. Foro Nacional por Colombia.
- Hardy, C. (1987). *Organizarse para vivir. Pobreza urbana y organización popular*. Retrieved from www.memoriachilena.cl/archivos2/pdfs/MC0033332.pdf
- Hill, B. (2011). *The sequential Kaiser Meyer Olkin procedure as an alternative for determining the number of factors in common factor analysis a Monte Carlo simulation*. Retrieved from [https://shareok.org/bitstream/handle/11244/7431/School of Teaching and Curriculum Leadership_143.pdf?sequence=1&isAllowed=y](https://shareok.org/bitstream/handle/11244/7431/School%20of%20Teaching%20and%20Curriculum%20Leadership_143.pdf?sequence=1&isAllowed=y)
- Instituto Nacional de Estadística e Informática. (2015). Mapa de Pobreza Provincial y Distrital 2013. Retrieved from https://www.inei.gob.pe/media/MenuRecursivo/publicaciones_digitaless/Est/Lib1261/Libro.pdf
- Instituto Nacional de Estadística e Informática. (2016). Infraestructura estadística. Retrieved from https://www.inei.gob.pe/media/MenuRecursivo/boletines/ocde/expo/gaspar_moran.pdf
- Instituto Nacional de Estadística e Informática. (2017a). Perfil de la pobreza por dominios geográficos 2007-2016. Retrieved from https://www.inei.gob.pe/media/MenuRecursivo/publicaciones_digitaless/Est/Lib1457/libro.pdf
- Instituto Nacional de Estadística e Informática. (2017b). Sistema de Recuperación de Datos – Redatam de los Censos Nacionales de Población y Vivienda 2017. Retrieved September 25, 2018, from <http://censos2017.inei.gob.pe/redatam/>
- Kehl, S. (1991). Necesidades humanas y conflictos sociales. *Cuadernos de Trabajo Social*. Retrieved from <http://revistas.ucm.es/index.php/CUTS/article/view/CUTS9192110201A/8572>
- Klesner, J. L. (2009). Who Participates? Determinants of Political Action in Mexico. *Latin American Politics and Society*. Retrieved from <https://onlinelibrary.wiley.com/doi/pdf/10.1111/j.1548-2456.2009.00048.x>
- Ley de Demarcación y Organización Territorial, Pub. L. No. 27795 (2002).

- Retrieved from <http://spijlibre.minjus.gob.pe>
- Martínez, R., Tuya, L., Martínez, M., Pérez, A., & Cánovas, A. (2009). El coeficiente de correlación de los rangos de Spearman caracterización. *Revista Habanera de Ciencias Médicas*, 1–19. Retrieved from <http://scielo.sld.cu/pdf/rhcm/v8n2/rhcm17209.pdf>
- Ministerio de Economía y Finanzas. (2011). *Los 199 distritos más pobres del Perú*. Retrieved from https://www.mef.gob.pe/contenidos/inv_publica/docs/boletines/boletines_pi/boletin1/boletin_1_articulo_especial.pdf
- Ministerio de Economía y Finanzas. (2017). *Aplicativo Informático del Presupuesto Participativo*. Retrieved May 9, 2018, from http://dnpp.mef.gob.pe/app_participativo/login.zul
- Navarro, C. (2008). Los rendimientos de los mecanismos de participación: propuesta de sistema de evaluación y aplicación al caso de los Presupuestos Participativos. *Revista Del CLAD Reforma y Democracia*. Retrieved from <http://www.redalyc.org/pdf/3575/357533671004.pdf>
- Porter, M., Stern, S., & Green, M. (2014). *Social Progress Index 2014*. Retrieved from <https://www2.deloitte.com/content/dam/Deloitte/cr/Documents/public-sector/2014-Social-Progress-IndexRepIMP.pdf>
- Porter, M., Stern, S., & Green, M. (2016). *Social Progress Index 2016*. Retrieved from <https://www.socialprogress.org/assets/downloads/resources/2016/2016-Social-Progress-Index.pdf>
- Salazar, F., & Sánchez, S. (2018). La cooperación social. Dos lecturas: Hobbes y Marx. Retrieved from <http://revistas.ucm.es/index.php/CUTS/article/view/CUTS9192110201A/8572>
- Social Progress Imperative. (2019). *Social Progress Index. Executive Summary*. Retrieved from <https://www.socialprogress.org/assets/downloads/resources/2019/2019-Social-Progress-Index-executive-summary-v2.0.pdf>
- Stern, S., & Epner, T. (2019). *Social Progress Index. Methodology Summary. Social Progress Imperative*. Retrieved from <https://www.socialprogress.org/assets/downloads/resources/2019/2019-Social-Progress-Index-Methodology-Report.pdf>
- Stern, S., Wares, A., & Epner, T. (2017). *Índice de Progreso Social 2017. Social Progress Imperative*. Retrieved from

- <https://www.socialprogress.org/assets/downloads/resources/2017/2017-Social-Progress-Index-Methodology.pdf>
- Stern, S., Wares, A., & Epner, T. (2018). *2018 Social Progress Index. Methodology Summary*. Retrieved from www.socialprogress.org
- Stern, S., Wares, A., Orzell, S., & O'sullivan, P. (2014). *Índice de Progreso Social 2014. Reporte Metodológico*. Retrieved from [http://www2.congreso.gob.pe/sicr/cendocbib/con4_uibd.nsf/9251C66487C4CEA905257E23007827DC/\\$FILE/3_IndiceDeProgresoSocial_2014.pdf](http://www2.congreso.gob.pe/sicr/cendocbib/con4_uibd.nsf/9251C66487C4CEA905257E23007827DC/$FILE/3_IndiceDeProgresoSocial_2014.pdf)
- Tanaka, M. (2001). Participación popular en las políticas sociales. Cómo y cuándo es democrática y eficiente, y por qué puede también ser al contrario. Retrieved from <http://cies.org.pe/sites/default/files/investigaciones/participacion-popular-en-las-politicas-sociales.pdf>
- Tovar, J. (1996). *Dinámica de las organizaciones sociales*. Lima: SEA.
- Vara, A. (2012). *7 Pasos para una tesis exitosa*. Retrieved from <http://www.administracion.usmp.edu.pe/investigacion/files/7-PASOS-PARA-UNA-TESIS-EXITOSA-Desde-la-idea-inicial-hasta-la-sustentación.pdf>

Progreso social y rendimiento participativo en el Perú

Anexo 1. DISTRITOS CONSIDERADOS EN LA MUESTRA

Amazonas	Ancash	Junin	Piura	Lima	Moquegua
Bagua Grande	Chimbote	El Tambo	Sullana	San Juan de Lurigancho	Ilo
Nieva	Nuevo Chimbote	Huancayo	Piura	San Martín de Porres	Moquegua
Chachapoyas	Independencia	Chilca	Veintiséis de Octubre	Ate	Samegua
Cajamarca	Huaraz	Perene	Castilla	Comas	Torata
Bagua	Casma	Pichanaqui	Tambo Grande	Villa el Salvador	
Imaza	Caraz	Mazamari	Paíta	Villa María del Triunfo	Madre de Dios
Río Santiago	Huarmey	Río Tambo	Paríñas	San Juan de Miraflores	Tambopata
Aramango	Yungay	Pangoa	Chulucanas	Los Olivos	Madre de Dios
Lonya Grande	Santa	Tarma	Catacaos	Puente Piedra	
Oma	Pomabamba	Satipo	Sechura	Santiago de Surco	
El Cenepe	Coishco	Río Negro	Huarmaca	Chorrillos	Puno
Jazan	Nepeña	San Ramón		Carabaylo	Julíaca
Cumba	Carhuaz	Chan Chamayo	Lambayeque	Lima	Puno
Florida	San Marcos	Chupaca	Chiclayo	Santa Anita	Ilave
	Quillo	Huancán	Jose Leonardo Ortiz	Lurigancho	Ananea
Tumbes	San Luis	Pilcomayo	La Victoria	Independencia	Desaguadero
Tumbes	Huari	Huasahuasi	Lambayeque	El Agustino	Azángaro
Corrales	Marcara	Concepción	Morroppe	La Molina	Acora
	Chavín de Huántar	Jauja	Pimentel	La Victoria	Yunguyo
Cajamarca	Pamparomas	Acobamba	Olmos	Rímac	Putina
Cajamarca	Pampas	La Oroya		San Miguel	Kelluyo
Jaén	Yaután		Ayacucho	Pachacamac	Uscaycos
Bambamarca	Conchucos	Cusco	San Juan Bautista	San Borja	Huacullani
Cutervo	Moro	Cusco	Huanta	Huaral	Ayaviri
Los Baños del Inca	Pueblo Libre	San Sebastián	Andrés Bello	Surquillo	Julí
San Ignacio	Parobamba	Santiago	Cáceres Dorregaray	Lurín	Zepita
Cajabamba	Yanama	Wanchaq	Carmen Alto	Miraflores	Huancané
Celendín	Mancos	Sicuni	Tambo	Pueblo Libre	Asillo
Cachachi	Huánuco	San Jerónimo	Jesus Nazareno	Breña	Coasa
Encañada	Huánuco	Echarate	Vinchos		Pomata
San José de Lourdes	Amarilis	Santa Ana	Coracora	Pasco	La Libertad
Tabaconas	Rupa-Rupa	Espinari	Puquio	Yanacancha	Trujillo
Pedro Gálvez	Jose Crespo y Castillo	Santo Tomás	Sivia	Paucartambo	El Porvenir
La Coipa	Monzon	Calca	Llochegua	Santa Ana de Tusi	La Esperanza
Huarango	Churubamba	Urubamba	Santa Rosa	Villa Rica	Huanchaco
Tacabamba	Pillco Marca	Pichari	Acocro	Puerto Bermúdez	Virú
Queroctillo	Panao	Ccatca	Samugari		Victor Larco Herrera
Hualgayoc	Umari	Coporaque	Ayna	Arequipa	Huamachuco
San Miguel	Santa María del Valle	Anta	San Miguel	Cerro Colorado	Chepén
Bellavista	Ambo	Ocoigate	Vícas Huamán	Paucarpata	Guadalupe
Jose Sabogal	Huacrachuco	Kimbiri	Los Morochucos	Cayma	Florencia de Mora
Jesús	Llata	Vílcabamba	Chuschi	Alto Selva Alegre	Chao
	Molino	Huancavelica	Socos	Socabaya	Laredo
San Martín	Ica	Huancavelica		Jose Luis Bustamante y Rivero	Moche
Moyobamba	Ica	Paucara	Apurímac	Majes	Casa Grande
Tarapoto	Chincha Alta	Acoria	Abancay	Arequipa	Loreto
Nueva Cajamarca	Pueblo Nuevo	Yauli	Andahuaylas	Mariano Melgar	San Juan Bautista
La Banda de Shilcayo	Puebla Nueva	Lircay	San Jerónimo	Jacobo Hunter	Iquitos
Soritor	Parcona	Colcabamba	Talavera	Miraflores	Punchana
Morales	Pisco	Pampas	Curahuasi	La Joya	Belén
Juanjui	La Tingüña	Daniel Hernandez	Anco-Huallo	Yura	Yurimaguas
Tocache	Santiago	Acobamba	Tambobamba	Yanahuara	Requena
Rioja	Tacna	Anta	Huaccana	Mollendo	Nauta
Pardo Miguel	Cnel. Gregorio Albarracín Lanchipa	Tintay Puncu	Challhuahuacho	Sachaca	Contamana
Jepelacio	Tacna	Anchonga	Pacucha	Samuel Pastor	Ramon Castilla
Uchiza	Alto de la Alianza	Rosario	Tamburco	Tiabaya	
Bajo Bivao	Ciudad Nueva	San Antonio de Antaparco	Santa María de Chicmo	Camana	Ucayali
	Pocollay	Huando	Kishuara		Calleria
		Paucarbamba	Ocobamba	Callao	Yarinacocha
		Pazos		Callao	Manantay

Anexo 2. INDICADORES CONSIDERADOS PARA EL CÁLCULO DEL ÍNDICE DE PROGRESO SOCIAL DISTRITAL

Dimensiones	Componentes	Nombre del indicador	
Necesidades humanas básicas	Nutrición y cuidados médicos básicos	Desnutrición crónica infantil en menores de 5 años	
		Infecciones Respiratorias Agudas en menores de 5 años	
		Enfermedades infecciosas	
	Agua y saneamiento	Acceso a agua potable	
		Acceso a servicio de saneamiento	
	Vivienda	Vivienda (cualitativo)	
		Vivienda (cuantitativo)	
		Acceso a electricidad	
		Calidad del aire dentro de la vivienda	
	Seguridad personal	Criminalidad	
		Heridos por accidentes de tránsito	
	Fundamentos de bienestar	Acceso a conocimientos básicos	Analfabetismo
			Educación primaria
Educación secundaria			
Asistencia a la escuela			
Acceso a información y comunicaciones		Tenencia telefónica móvil	
		Usuarios de televisión por cable	
		Usuarios de internet	
Salud y bienestar		Densidad del teléfono fijo	
		Obesidad en mayores de 15 años	
		Padecimiento de enfermedades crónicas	
Calidad medioambiental		Personas que fuman	
		Residuos sólidos	
Oportunidades		Derechos personales	Aire contaminado
			Derechos políticos
		Libertad personal y de elección	Libertad de expresión
	Ausentismo		
	Acceso a bienes de uso público		
	Tolerancia e inclusión	Embarazo en adolescentes	
		Discriminación a los inmigrantes	
		Discriminación a minorías étnicas	
		Violencia contra la mujer	
	Acceso a educación superior	Discriminación a discapacitados	
		Matriculados en educación superior	
		Graduados de universidad	
		Mujeres que accedieron a educación superior	

Progreso social y rendimiento participativo en el Perú

Anexo 3. FUENTES DE INFORMACIÓN POR INDICADOR

Nombre del indicador	Fuente	Año	Alcance
Desnutrición crónica infantil en menores de 5 años	INS	2016	Distrital
Infecciones Respiratorias Agudas en menores de 5 años	DGE	2016	Distrital
Enfermedades infecciosas	DGE	2017	Distrital
Acceso a agua potable	INEI	2017	Distrital
Acceso a servicio de saneamiento	INEI	2017	Distrital
Vivienda (cualitativo)	INEI	2017	Distrital
Vivienda (cuantitativo)	INEI	2015	Distrital
Acceso a electricidad	INEI	2017	Distrital
Calidad del aire dentro de la vivienda	INEI	2017	Distrital
Criminalidad	INEI	2015	Distrital
Heridos por accidentes de tránsito	INEI	2016	Distrital
Analfabetismo	INEI	2015	Distrital
Educación primaria	INEI	2015	Distrital
Educación secundaria	INEI	2015	Distrital
Asistencia a la escuela	INEI	2015	Distrital
Tenencia telefónica móvil	OSIPTTEL	2016	Distrital
Usuarios de televisión por cable	INEI	2017	Distrital
Usuarios de internet	OSIPTTEL	2016	Distrital
Densidad del teléfono fijo	OSIPTTEL	2016	Distrital
Obesidad en mayores de 15 años	MINSAL	2014	Departamental
Padecimiento de enfermedades crónicas	INEI	2014	Departamental
Personas que fuman	INEI	2014	Departamental
Residuos sólidos	MINAM	2016	Departamental
Aire contaminado	INEI	2016	Departamental
Derechos políticos	RENIEC	2016	Distrital
Libertad de expresión	RENIEC	2016	Distrital
Ausentismo	JNE	2016	Distrital
Acceso a bienes de uso público	MVCS	2017	Departamental
Embarazo en adolescentes	MINSAL	2017	Distrital
Discriminación a los inmigrantes	INEI	2016	Departamental
Discriminación a minorías étnicas	INEI	2016	Departamental
Violencia contra la mujer	MIMP	2016	Distrital
Discriminación a discapacitados	INEI	2016	Departamental
Matriculados en educación superior	INEI	2014	Departamental
Graduados de universidad	SUNEDU	2014	Departamental
Mujeres que accedieron a educación superior	INEI	2014	Departamental
Participación en el Presupuesto Participativo distrital	MEF/INEI	2016	Distrital